



Használati útmutató

# LG UltraGear™

## Gaming Monitor

(LED Monitor\*)

---

\* Az LG LED monitorok LED-háttérvilágítású LCD monitorok.

A készülék használatba vétele előtt figyelmesen olvassa el az útmutatót, és őrizze meg, mert később még szükség lehet rá.

34GP950G

[www.lg.com](http://www.lg.com)

Copyright © 2021 LG Electronics Inc. Minden jog fenntartva.

# TARTALOMJEGYZÉK

LICENC .....	3
INFORMÁCIÓK A NYÍLT FORRÁSKÓDÚ SZOFTVERREL KAPCSOLATBAN .....	4
ÖSSZESZERELÉS ÉS ELŐKÉSZÍTÉS .....	4
A MONITOR HASZNÁLATA .....	14
FELHASZNÁLÓI BEÁLLÍTÁSOK .....	16
HIBAELHÁRÍTÁS .....	22
TERMÉKJELLEMZŐK .....	24

# LICENC

Minden típushoz különböző licenc tartozik. A licenccel kapcsolatos további információkért látogasson el a [www.lg.com](http://www.lg.com) weboldalra.



A HDMI és a HDMI High-Definition Multimedia Interface kifejezések, valamint a HDMI embléma a HDMI Licensing Administrator, Inc. védjegyei vagy bejegyzett védjegyei az Amerikai Egyesült Államokban és más országokban.



The SuperSpeed USB Trident logo is a registered trademark of USB Implementers Forum, Inc.



© 2019 NVIDIA, the NVIDIA logo, and NVIDIA® G-SYNC® ULTIMATE are trademarks and/or registered trademarks of NVIDIA Corporation in the U.S. and other countries.



VESA, VESA logo, DisplayPort compliance logo and DisplayPort compliance logo for dual-mode source devices are all registered trademarks of the Video Electronics Standards Association.

## INFORMÁCIÓK A NYÍLT FORRÁSKÓDÚ SZOFTVERREL KAPCSOLATBAN

A termékben található GPL, LGPL, MPL és más nyílt forráskódú licenck forráskódjának beszerzése érdekében látogasson el a <http://opensource.lge.com> webhelyre. A forráskód mellett minden hivatkozott licenccfeltétel, jóvállási nyilatkozat és szerzői jogi közlemény letölthető. Az LG Electronics a vonatkozó költségeknek megfelelő összegért (az adathordozó, a szállítás és a kezelés költségei) CD-ROM-on is biztosítani tudja Önnek a nyílt forráskódot, ha írásos kérelmet küld az [opensource@lge.com](mailto:opensource@lge.com) e-mail-címre. Ez az ajánlat a termék utolsó kiszállításának idejétől számított három évig érvényes. Ez az ajánlat mindenki számára érvényes, akihez eljut ez az információ.

## ÖSSZESZERELÉS ÉS ELŐKÉSZÍTÉS

### FIGYELEM

- A biztonság és a termék teljesítményének biztosításához mindig eredeti tartozékokat használjon.
- A garancia nem terjed ki a bizonytalan eredetű tartozékok használata által okozott károkra és sérülésekre.
- A mellékelt alkatrészek használatát javasoljuk.
- A dokumentumban látható illusztrációk általános eljárásokat mutatnak be, ezért az ábrák eltérhetnek a tényleges termék megjelenésétől.
- Ne vigyen fel idegen anyagot (olajat, kenőanyagot stb.) a csavarokra a termék összeszerelésekor. (Ha így tesz, azzal károsíthatja a terméket.)
- Ha túlzottan nagy erővel húzza meg a csavarokat, az a monitor károsodását okozhatja. A készülék garanciája nem vonatkozik az így okozott kárra.
- Ne szállítsa a monitort fejjel lefelé úgy, hogy csak a talpazatot fogja. Ilyenkor az állvány kicsúszhat a monitorból, és személyi sérülést okozhat.
- Ha megemeli vagy áthelyezi a monitort, ne érjen a képernyőhöz. A képernyőre kifejtett erő annak sérülését okozhatja.
- A hullámmintás megjelenéshez a bevonatkészítés általános módjától eltérően csillámadalékot is adnak a nyers festékekhez. Az így kapott fedőréteg kellően tartós és ellenálló, nem pattogzik le. Kérjük, használja bizalommal, mert a termék használata egyáltalán nem jár semmiféle problémával.

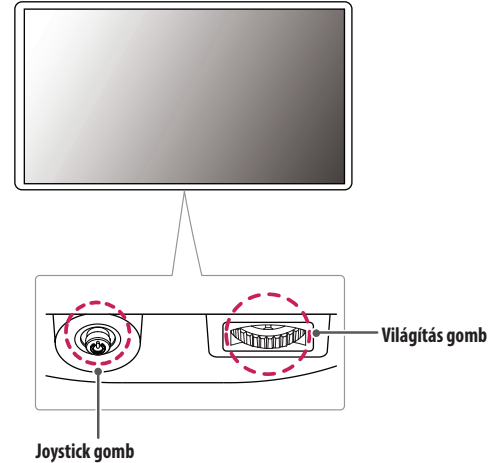
## ! MEGJEGYZÉS

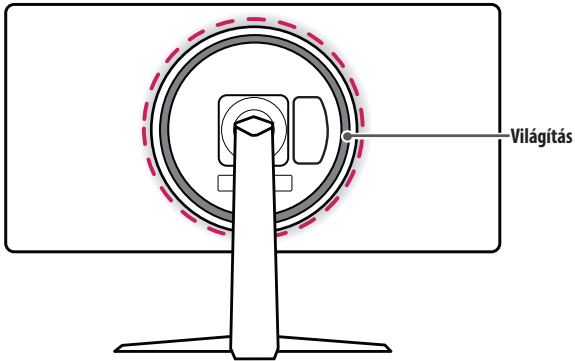
- A részegységek eltérhetnek az itt láthatóktól.
- A készülék nagyobb teljesítménye érdekében, a használati útmutatóban szereplő minden termékinformáció és specifikáció előzetes értesítés nélkül megváltozhat.
- Az opcionális tartozékok beszerzéséhez látogasson el egy elektronikai szaküzletbe vagy webáruházba, vagy forduljon ahhoz a forgalmazóhoz, ahol a készüléket vásárolta.
- A mellékelt tápkábel a régiótól függően eltérő lehet.

## Támogatott illesztőprogramok és szoftverek

- Az LGE weboldaláról ([www.lg.com](http://www.lg.com)) töltheti le és telepítheti a legújabb verziót.
  - Monitor illesztőprogramja / OnScreen Control / LG UltraGear™ Control Center

## A készülék és a gombok leírása





## A joystick gomb használata

A monitor funkcióit egyszerűen vezérelheti a joystick gomb megnyomásával vagy az ujjával balra/jobbra/fel/le elmozdítva azt.

### Alapfunkciók

A	B	C	D

**A** (Áramellátás be): Nyomja meg a joystick gombot egyszer az ujjával a monitor bekapcsolásához.

**B** (Áramellátás ki): Nyomja meg és tartsa lenyomva a joystick gombot 5 másodpercnél tovább az ujjával a monitor kikapcsolásához.

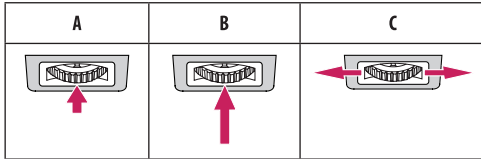
**C** (Hangerő szabályozása): A hangerőt a joystick gombot balra/jobbra mozgatva szabályozhatja.

**D** (Vezérelheti a képernyő fényerejét): A joystick gombot fel/le mozgatva vezérelheti a képernyő fényerejét. (csak SDR esetében)

## A világítás gomb használata

A monitor funkcióit egyszerűen vezérelheti a világítás gomb megnyomásával vagy az ujjával balra/jobbra elmozdítva azt.

### Alapfunkciók



### Ha a világítás ki van kapcsolva

**A:** Nyomja meg egyszer a világítás gombot az ujjával a monitor hátulján lévő világítás bekapcsolásához.

**B:** Nyomja meg és tartsa lenyomva a világítás gombot az ujjával a monitor hátulján lévő világítás bekapcsolásához.

**C:** Nincs funkciója

### Ha a világítás be van kapcsolva

**A:** A szint a világítás gomb megnyomásával állíthatja be.

**B:** Nyomja meg és tartsa lenyomva az ujjával a világítás gombot a monitor hátulján lévő világítás kikapcsolásához.

**C:** A világítás fényerejét a világítás gomb balra/jobbra mozgásával vezérelheti.

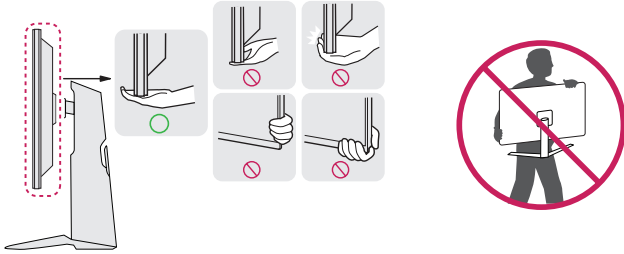
### ! MEGJEGYZÉS

- A joystick és a világítás gomb a monitor alján található.
- A monitor hátuljának világítási funkciója akkor érhető el, ha a monitor energiatakarékos üzemmódban van, és a képernyő ki van kapcsolva. ([Menu] > [General] > [Lighting Option] > [Keep Lighting Status])
- A világító LED nem világítási célokat szolgál, és vegye figyelembe, hogy ennek a beállító komponensnek a módosítása növelheti a monitor energiafogyasztását.

## A monitor mozgatása és felemelése

Kövesse ezen utasításokat, hogy a monitor mozgatásakor vagy felemelésekor megóvja azt a karcolásoktól vagy egyéb sérülésektől, illetve formától és mérettől függetlenül biztonságosan szállíthassa.

- A monitort szállítás előtt az eredeti dobozában vagy csomagolásában ajánlatos elhelyezni.
- A monitor mozgatása vagy felemelése előtt húzza ki a tápkábelt és az összes többi kábelt.
- Tartsa erősen a monitor alját és oldalát. Ne fogja meg a panelet.
- Amikor tartja, fordítsa el magától a monitort, nehogy a képernyő megkarcolódjon.
- A monitort a szállítás során óvja az ütésekétől és a túlzott rázkódástól.
- A monitor mozgatásakor tartsa azt függőleges helyzetben, és ne fordítsa a monitort az oldalára, illetve ne döntse oldalra.



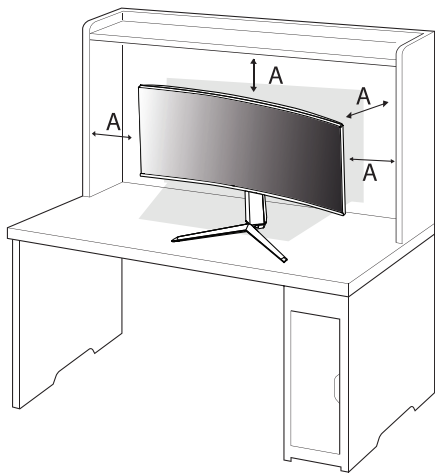
### ⚠ FIGYELEM

- Lehetőleg ne érintse meg a monitor képernyőjét.
  - Ellenkező esetben károsodhat a képernyő vagy a képek előállítására szolgáló képpontok károsodhatnak.
- Ha talapzat nélkül használja a monitorpanelet, annak joystick gombja instabillá teheti a monitort vagy adott esetben hozzájárulhat annak leeséséhez. A monitor leesése kárt okozhat a készülékben és személyi sérülés kockázatával is járhat. Emellett, a joystick gomb is elromolhat.



## Asztali elhelyezés

- Emelje fel a monitort, és helyezze az asztalra függőleges helyzetben. A megfelelő szellőzés biztosítása érdekében a monitort legalább 100 mm távolságra helyezze a faltól.



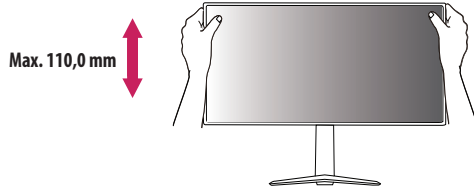
A: 100 mm

## FIGYELEM

- A monitor mozgatása vagy felszerelése előtt húzza ki a tápkábelt. Fennáll az áramütés veszélye.
- Ügyeljen rá, hogy minden esetben a termék csomagjában található tápkábelt használja, illetve, hogy a tápkábelt csak földelt fali csatlakozóhoz csatlakoztassa.
- Ha egy másik tápkábelre van szüksége, keresse fel helyi termékforgalmazóját vagy a legközelebbi márkakereskedést.

## A talp magasságának beállítása

- 1 Helyezze függőleges helyzetbe a talpra szerelt monitort.
- 2 Fogja meg stabilan mindkét kezével a monitort, és állítsa be.



### ⚠ VIGYÁZAT

- A képernyő magasságának beállításakor ne tegye a kezét az állványtestre, mert becsípheti az ujjait.

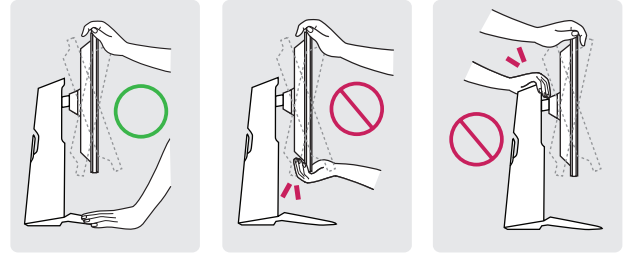
## A képernyő dőlésszögének beállítása

- 1 Helyezze függőleges helyzetbe a talpra szerelt monitort.
- 2 Állítsa be a képernyő dőlésszögét.

A kényelmes megtekintés érdekében a képernyő dőlésszöge  $-5^\circ$  és  $15^\circ$  fok között állítható előre- vagy hátrafelé.

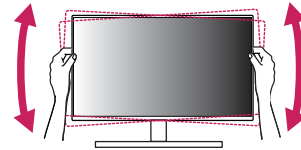
### ⚠ VIGYÁZAT

- A képernyő beállításakor az ujsérülések elkerülése érdekében ne tartsa a monitor keretének alsó részét az ábrán látható módon.
- Legyen óvatos, ne érintse, illetve ne nyomja meg a képernyő területét, amikor a képernyő dőlésszögét beállítja.



### ! MEGJEGYZÉS

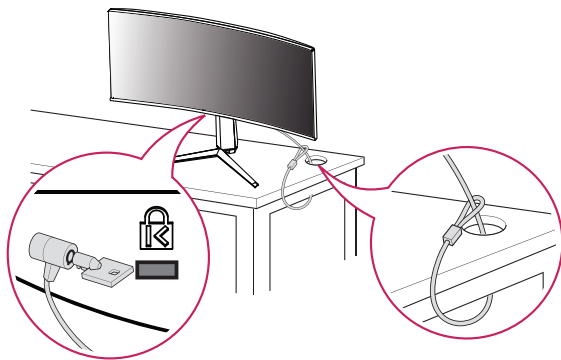
- A monitor bal és jobb oldalát kis mértékben lefelé vagy felfelé is lehet dönteni (max.  $3^\circ$ ). Állítsa be a monitor felső részét horizontálisan.



## A Kensington zár használata

A felszereléssel és használatával kapcsolatos további tudnivalóért nézze meg a Kensington zár használati útmutatóját, vagy keresse fel a <http://www.kensington.com> honlapot.

Rögzítse a monitort egy asztalhoz a Kensington biztonsági rendszer segítségével.

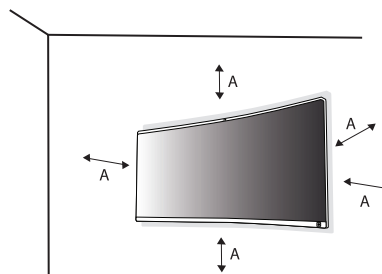


### ! MEGJEGYZÉS

- A Kensington biztonsági rendszer opcionális tartozék. Az opcionális tartozékokat a legtöbb elektronikai szaküzletben beszerezheti.

## Falra szerelés

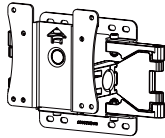
Ez a monitor megfelel a fali rögzítőlapra vagy egyéb kompatibilis eszközökre vonatkozó specifikációknak. A megfelelő légáramlás érdekében a monitort legalább 100 mm távolságra szerelje fel a faltól, és minden oldalon hagyjon kb. 100 mm szabad helyet. Részletes felszerelési útmutatásért forduljon a legközelebbi márkakereskedéshez. Vagy olvassa el a döntött fali tartókonzol felszerelésével és beállításával kapcsolatos tájékoztatást az útmutatóban.



A: 100 mm

### A fali rögzítőlap felszerelése

A monitor falra szereléséhez csatlakoztassa a (külön beszerezhető) fali tartókonzolt a monitor hátuljához. Győződjön meg róla, hogy a fali tartókonzol biztonságosan van a monitorhoz és a falhoz rögzítve.

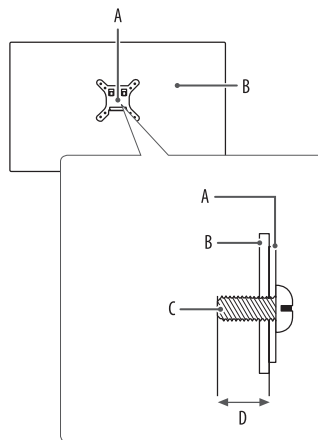
<b>Fali konzol (mm)</b>	100 x 100
<b>Szabványos csavar</b>	M4 x L10
<b>Csavarok száma</b>	4
<b>Fali rögzítőlap (opcionális)</b>	LSW 149 

### ! MEGJEGYZÉS

- A VESA szabványban előírt csavarokat használjon.
- A falikonzol-készlet tartalmazza a szerelési útmutatót és a szükséges alkatrészeket is.
- A fali tartókonzol opcionális tartozék. Az opcionális tartozékokat a helyi termékforgalmazótól szerezheti be.
- A csavar hossza falikonzolonként eltérő lehet. Ha a szabványnál hosszabb csavarokat használ, azzal a készülék belsejének károsodását okozhatja.
- További információkért kérjük, nézze meg a falikonzol használati útmutatóját.
- Ügyeljen, hogy a fali rögzítőlap felszerelése során ne alkalmazzon túl nagy erőt, mivel azzal a képernyő sérülését okozhatja.
- Mielőtt a falra szereli a monitort, távolítsa el a talpazatot a talpazat csatlakoztatásának fordított sorrendben történő végrehajtásával.

**FIGYELEM**

- Az áramütés elkerülése érdekében húzza ki a tápkábelt, mielőtt a monitort elmozdítja vagy szereli.
- Ha a monitort a plafonra vagy ferde falra szereli fel, akkor a monitor leeshet, ami sérülést okozhat. Csak az LG által jóváhagyott fali konzolt használjon, és konzultáljon a helyi forgalmazóval vagy más szakemberrel.
- A sérülések megelőzése érdekében a készüléket a felszerelési útmutatásnak megfelelően biztonságosan rögzíteni kell a falra.
- Ha túlzottan nagy erővel húzza meg a csavarokat, az a monitor károsodását okozhatja. A készülék garanciája nem vonatkozik az így okozott kárra.
- VESA-szabványnak megfelelő fali rögzítőt és csavarokat használjon. A készülék garanciája nem vonatkozik a nem megfelelő tartozékok használata miatt bekövetkező károokra.
- A monitor hátuljától mérve az egyes behelyezett csavarok hossza nem haladhatja meg a 8 mm-t.



- A: Fali rögzítőlap  
B: A monitor hátoldala  
C: Szabványos csavar  
D: Max. 8 mm

# A MONITOR HASZNÁLATA

- Az útmutatóban szereplő ábrák eltérhetnek a valódi terméktől.
- Nyomja meg a joystick gombot, lépjen a [Menu] > [Input] elemre, majd válassza ki a bemenet opciót.

## FIGYELEM

- Ha nem LG-tanúsítvánnyal ellátott kábelt használ, akkor előfordulhat, hogy a kép nem jelenik meg, vagy hogy a kép zajos lesz.
- Ne fejtse ki nyomást a képernyőre hosszabb ideig. Ez a kép torzulását okozhatja.
- Huzamosabb ideig ne jelenítse meg a képernyőn ugyanazt az állóképet. Ez a kép beégését okozhatja. Ha lehetséges, alkalmazzon PC-képernyővédőt.
- Amikor a tápkábelt a kimenethez csatlakoztatja, használjon földelt (3 lyukas) foglalatot vagy földelt fali csatlakozót.
- A monitor vibrálhat, amikor hideg helyen kapcsolják be. Ez a jelenség nem rendellenes.
- Néha piros, zöld vagy kék pöttyök jelenhetnek meg a képernyőn. Ez a jelenség nem rendellenes.

## Csatlakoztatás személyi számítógéphez

- Ez a monitor támogatja a Plug and Play\* funkciót.
- \* Plug and Play: Olyan szolgáltatás, amely lehetővé teszi, hogy Ön anélkül adjon hozzá egy eszközt a számítógéphez, hogy bármit újra kellene konfigurálnia vagy bármilyen illesztőprogramot kellene telepíteni.

## HDMI-csatlakozás

Továbbítja a digitális video- és audiojeleket a számítógépről a monitorhoz.

## FIGYELEM

- Ha DVI-HDMI vagy DVI-DP (DisplayPort) átalakítót csatlakoztat a HDMI-kábelre, az kompatibilitási problémákat okozhat.
- HDMI-tanúsítvánnyal ellátott kábelt használjon. Ha nem HDMI-tanúsítvánnyal ellátott kábelt használ, akkor előfordulhat, hogy nem jelenik meg a kép, vagy hogy csatlakozási hiba jelentkezik.
- Ajánlott HDMI-kábel típusok
  - Nagy sebességű HDMI®/™-kábel
  - Nagy sebességű HDMI®/™-kábel Ethernettel

## A DisplayPort csatlakoztatása

Továbbítja a digitális video- és audiojeleket a számítógépről a monitorhoz.

### ! MEGJEGYZÉS

- A számítógép DP (DisplayPort) verziójától függően előfordulhat, hogy nincs kép vagy hang.
- Ha Mini DisplayPort kimenetű videokártyát használ, olyan Mini DP-DP (Mini DisplayPort-DisplayPort) kábelt vagy csatlakozót használjon, mely támogatja a DisplayPort1.4-t. (Külön kapható)

## Csatlakoztatás AV eszközhöz

### HDMI-csatlakozás

A HDMI továbbítja a digitális video- és audiojeleket az AV-eszközről a monitorhoz.

### ! MEGJEGYZÉS

- Ha DVI-HDMI vagy DVI-DP (DisplayPort) átalakítót csatlakoztat a HDMI-kábelre, az kompatibilitási problémákat okozhat.
- HDMI-tanúsítvánnyal ellátott kábelt használjon. Ha nem HDMI-tanúsítvánnyal ellátott kábelt használ, akkor előfordulhat, hogy nem jelenik meg a kép, vagy hogy csatlakozási hiba jelentkezik.
- Ajánlott HDMI-kábel típusok
  - Nagy sebességű HDMI®/™-kábel
  - Nagy sebességű HDMI®/™-kábel Ethernettel

## Perifériák csatlakoztatása

### USB-eszközkapcsolat

A terméken található USB-port USB-elosztóként működik.

Az USB 3.0 használatához csatlakoztassa a tartozékként mellékelt A-B típusú USB 3.0 kábelt a számítógéphez. Az USB IN porthoz csatlakoztatott periférikus eszközök vezérelhetők a számítógépről.

### ! MEGJEGYZÉS

- Ajánlott minden Windows-frissítést telepíteni, hogy a Windows naprakész legyen, mielőtt csatlakoztatja a terméket.
- A perifériás eszközök külön kaphatók.
- Az USB-elosztóhoz egyaránt csatlakoztathat billentyűzetet, egeret vagy USB-eszközt.
- A töltési sebesség készülékenként eltérő lehet.

### ⚠ FIGYELEM

- Figyelmeztetés USB-eszköz használata esetére.
  - Előfordulhat, hogy automatikus felismerőprogrammal ellátott, vagy saját illesztőprogramot használó USB-eszközöket nem ismer fel a készülék.
  - Előfordulhat, hogy egyes USB tárolóeszközök használata nem támogatott, illetve azok nem működnek tökéletesen.
  - Ajánlott egy, tápellátással rendelkező USB-elosztó vagy merevlemez-meghajtó használata. (Élőtelen tápellátás esetén előfordulhat, hogy a készülék nem ismeri fel megfelelően az USB-tárolóeszközt.)

## Fejhallgató csatlakoztatása

A perifériákat a fejhallgató-porton keresztül csatlakoztassa a monitorhoz.

### ! MEGJEGYZÉS

- A perifériás eszközök külön kaphatók.
- A számítógép és a külső eszköz audiobeállításaitól függően előfordulhat, hogy a fejhallgató és a hangszóró funkciói korlátozottak.
- Ha Szögben álló csatlakozójú fejhallgatót használ, akkor az problémát okozhat másik külső eszköz monitorhoz való csatlakoztatása során. Ezért javasolt Egyenes csatlakozójú fejhallgató használata.



Szögben álló



Egyenes  
(Ajánlott)

## SERVICE ONLY port

Ez a port csak „szervizeléshez” használható.

Az USB-szervizport nem az általános USB-tápellátáshoz tartozik, ezt ellenőrizze a gyártó a szervizeszközzel.

# FELHASZNÁLÓI BEÁLLÍTÁSOK

### ! MEGJEGYZÉS

- A monitor képernyőjén megjelenő (OSD-) menük kismértékben eltérhetnek a kézikönyvben szereplőktől.

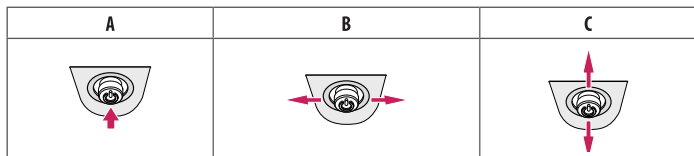
## A főmenü aktiválása



Joystick gomb

- 1 Nyomja meg a joystick gombot a monitor alján.
- 2 Mozgassa a joystick gombot felfelé/lefelé (▲ / ▼) és balra/jobbra (◀ / ▶) az opciók beállításához.
- 3 Nyomja meg ismét a joystick gombot a főmenüből való kilépéshez.





- A**
- Főmenü letiltva: A főmenü aktiválása.
  - Főmenü engedélyezve: A [Menu] funkció megnyitása. (A gombot 5 másodpercnél tovább nyomva tartva kapcsolhatja ki a monitort. A monitort így bármikor kikapcsolhatja, akkor is, amikor aktív a képernyőmenü.)
- B**
- Főmenü letiltva: A monitor hangerejének beállítása. (◀▶)
  - Főmenü engedélyezve: Az [Input] funkcióinak megnyitása. (◀) / Belép a [Game Mode] funkcióba. (▶) (csak SDR esetében)
- C**
- Főmenü letiltva: A monitor fényerejének beállítása. (▲, ▼) (csak SDR esetében)
  - Főmenü engedélyezve: A monitor kikapcsolása. (▲) / Kilépés a főmenüből. (▼)

## A fő menüfunkciók



Főmenü	Leírás
A: [Power Off]	A monitor kikapcsolása.
B: [Input]	A bemeneti mód beállítása. (Alapértelmezett) <ul style="list-style-type: none"> <li>Testreszabhatja a főmenü bal (B) részét, hogy könnyen elérje a kívánt menüt. ([Menu] &gt; [General] &gt; [User-defined Key 1])</li> </ul>
C: [Game Mode]	Játék üzemmód beállítása játékokhoz. (Alapértelmezett) <ul style="list-style-type: none"> <li>Testreszabhatja a főmenü jobb (C) részét, hogy könnyen elérje a kívánt menüt. ([Menu] &gt; [General] &gt; [User-defined Key 2])</li> </ul>
D: [Exit]	Kilépés a főmenüből.
E: [Menu]	A képernyőbeállítások konfigurálása.

## Menübeállítások

- 1 Az OSD menu (Képernyőmenü) megtekintéséhez nyomja meg a monitor alján található joystick gombot, majd lépjen be a [Menu] elembe.
- 2 Mozgassa a joystick gombot felfelé/lefelé és balra/jobbra az opciók beállításához.
- 3 A felsőbb menübe való visszatéréshez vagy egyéb menüelemek beállításához mozgassa a joystick gombot ◀ irányba vagy nyomja meg azt (↻).
- 4 Ha ki szeretne lépni a képernyőmenüből, mozgassa a joystick gombot ◀ irányba, amíg ki nem lép.



[Game Mode]



[Game Adjust]



[Picture Adjust]



[Input]



[General]

## [Game Mode]

[Menu] > [Game Mode]

### ! MEGJEGYZÉS

A [Game Mode] nem választható ki, ha a HDR aktív.

### [Game Mode] SDR-jellel (nem HDR)

- [Gamer 1]/[Gamer 2]: A [Gamer 1] és [Gamer 2] képzemódok lehetővé teszik azt, hogy két testreszabott képernyőbeállítást mentsen el, beleértve a játékokkal kapcsolatos beállításokat.
- [FPS]: Ez az üzemmód FPS játékokhoz van optimalizálva. Ez kifejezetten sötét FPS játékokhoz lett tervezve.
- [RTS]: Ez az üzemmód RTS játékokhoz van optimalizálva.
- [Reader]: Dokumentumok olvasásához optimalizált képernyő. A képernyő világosabbá tehető a képernyőmenüben.
- [sRGB]: Szabványos RGB-szintér a monitorhoz és a nyomtatóhoz.

## [Game Adjust]

### [Menu] > [Game Adjust]

- [Overclock]
  - [On]: A panel műszaki adataiban megadott képfirrésítési sebességnél magasabb értékre állítja az Órajel-változtatás értékét.
  - [Off]: Letiltja az Órajeljavítás funkciót.
- ! **MEGJEGYZÉS**
- [Overclock]
  - A monitor újraindulása után változtassa meg a képfirrésítési sebesség maximális beállítását az NVIDIA vezérlőpultban.
  - Ha rendellenes a képernyő megjelenése, kapcsolja ki az Órajel-változtatást.
  - A funkció csak a DisplayPort interfészen keresztül használható.
  - Az Overclock funkció funkciói/teljesítménye a videokártyától vagy a játék tartalmától függően eltérő lehet.
  - Nem garantáljuk a funkció teljesítményét, és nem vállalunk felelősséget az aktiválásából fakadó mellékhatásokért.
- [Black Stabilizer] (csak SDR esetében): A fekete kontrasztot állíthatja vele, ami jobb láthatóságot biztosít a sötét hátterek esetén. Így könnyen megkülönböztetheti a különböző elemeket sötét hátterű játékok során is.
  - [High]: A fekete stabilizálót Magas értékre állítja be.
  - [Middle]: A fekete stabilizálót Közepes értékre állítja be.
  - [Low]: A fekete stabilizálót Alacsony értékre állítja be.
  - [Off]: Kikapcsolja a funkciót.

- [Response Time]: A megjelenített képek válaszidejének beállítása a képernyő sebessége alapján. Normál környezet esetén ajánlott a [Fast] beállítás használata. Gyorsan mozgó kép esetén ajánlott a [Faster] beállítás használata. Ha a beállítás [Faster], a képek beéghetnek.
  - [Faster]: A válaszidőt Faster értékre állítja be.
  - [Fast]: A válaszidőt Fast értékre állítja be.
  - [Normal]: A válaszidőt Normal értékre állítja be.
  - [Off]: Kikapcsolja a funkciót.
- [Crosshair]: A Crosshair (célkereszt) jelölést biztosít a képernyő közepén a belső nézetű akciójátékokban (FPS). A felhasználók négy különböző célkereszt közül választhatják ki a játékkörnyezetüknek megfelelő célkeresztet.
- [FPS Counter]
  - [On]: A jelző a képernyő bal felső sarkában jelenik meg. A bemeneten fogadott tényleges képkockasebességet tükrözi.
  - [Off]: Kikapcsolja a funkciót.

### ! MEGJEGYZÉS

- A [Crosshair] és az [FPS Counter] funkció nem használható egyszerre.

### [Menu] > [Game Adjust] > [Game Reset]

- [Do you want to reset your Game settings?]
  - [No]: A kiválasztás visszavonása.
  - [Yes]: Az alapértelmezett beállításokra való visszaállítás.

## [Picture Adjust]

### [Menu] > [Picture Adjust]

- [Brightness/Contrast] (csak SDR esetében): A képernyő fényerejének és kontrasztjának beállítása.
- [Gamma] (csak SDR esetében)
  - [Mode 1], [Mode 2], [Mode 3]: Minél nagyobb a gamma értéke, a kép annál sötétebbé válik. Hasonlóképpen, minél alacsonyabb a gamma értéke, a kép annál világosabbá válik.
- [Color Temp] (csak SDR esetében): Beállíthatja a saját színhőmérsékletét.
  - [Custom]: A felhasználó testreszabhatja a piros, zöld és kék színeket.
  - [Warm]: A képernyő színének beállítása vöröses tónusúra.
  - [Medium]: A vörös és a kék tónus közé állítja be a képernyő színtelítettségét.
  - [Cool]: A képernyő színének beállítása kékes tónusúra.
- [R/G/B] (csak SDR esetében): A kép színének testreszabása a piros, zöld és kék szín használatával.
- [Six Color] (csak SDR esetében): Megfelel a felhasználó színekre vonatkozó követelményeinek azáltal, hogy beállítja a hat szín telítettségét (piros, zöld, kék, cián, magenta, sárga), valamint menti a beállításokat.
  - Szaturáció: A képernyő szaturációjának beállítása. Minél alacsonyabb az érték, annál kevésbé telítettek és világosabbak a színek. Minél magasabb az érték, annál inkább telítettek és sötétebbek a színek.
- [Local Dimming]: Maximalizálja a kontrasztarányt úgy, hogy a képernyő világos területeit világosabbá, a képernyő sötét területeit pedig sötétebbé teszi. Az opció kikapcsolása növelheti az energiafogyasztást.
  - [Aggressive]: A helyi halványítást agresszív lehetőségre állítja.
  - [Normal]: A helyi halványítást normál lehetőségre állítja.
  - [Smooth]: A helyi halványítást egyenletes lehetőségre állítja.
  - [Off]: Kikapcsolja a funkciót.

### [Menu] > [Picture Adjust] > [Picture Reset]

- [Do you want to reset your Picture settings?]
- [No]: A kiválasztás visszavonása.
- [Yes]: Az alapértelmezett beállításokra való visszaállítás.

## [Input]

### [Menu] > [Input]

- [Input List]: A bemeneti üzemmód kiválasztása.
- [Aspect Ratio]: A képernyő arányának beállítása.  
Lehetséges, hogy az ajánlott felbontásnál a képernyő ugyanolyannak látszik [Full Wide] és [Original] képaránynál egyaránt.
  - [Full Wide]: A videó széles képernyőn való megjelenítése, a videó jelbemenetétől függetlenül.
  - [Original]: A videó megjelenítése a videó bemeneti jelének képaránya szerint.
- [Auto Input Switch]: Ha az [Auto Input Switch] [On] be lehetőségre van állítva, a kijelző a csatlakoztatást követően automatikusan az új bemenetre vált.

## [General]

### [Menu] > [General]

- [Language]: A képernyőmenü nyelvének beállítása.
- [User-defined Key 1]/[User-defined Key 2]: Testreszabhatja a főmenüt, hogy könnyen elérje a kívánt menüt. A [User-defined Key 1] és a [User-defined Key 2] a főmenü bal/jobbs oldalán jelenik meg.
- [Power LED]
 

A Visszajelző LED funkció bekapcsolásakor a következő módon működik:

  - Bekapcsolt mód: Megvilágítás
  - Alvó mód (Készenléti mód): Villogás
  - Kikapcsolt mód: Ki
- [Lighting Option]: A monitor kikapcsolásakor választhat a [Keep Lighting Status] és a [Turn Off Lighting] lehetőségek között.
  - [Keep Lighting Status]: Amikor a monitor kikapcsol, a hátulján a világítás mindig bekapcsolva marad.
  - [Turn Off Lighting]: Amikor a monitor kikapcsol, a hátulján a világítás szintén kikapcsol. Amikor a monitor bekapcsol, az utolsó kiválasztott világítási állapot kapcsol be.

- [Automatic Standby]: Ha egy ideig nem használják a monitort, automatikusan készenléti üzemmódra vált.
- [Buzzer]: Ezzel a funkcióval állíthatja be monitora hangjelzőjének hangját, mikor a monitort bekapcsolja.
- [OSD Lock]: Ez a funkció letiltja a menük konfigurációját és beállíthatóságát.

Az összes funkció ki van kapcsolva a [Picture Adjust] [Brightness/Contrast] eleme, [Input] [Input List] eleme, valamint a [General] [OSD Lock] és [Information] eleme kivételével.

- [Deep Sleep]: Ez a funkció kikapcsolja a monitort abban az esetben, ha körülbelül 13 percig nem jön jel a HDMI-től vagy a DisplayPort bemenetből.
  - [On]: Bekapcsolja a [Deep Sleep] funkciót.
  - [Off]: Kikapcsolja a funkciót.
- [Information]: A következő kijelzőinformációk jelennek meg: a modell, a teljes bekapcsolási idő, a felbontás, a mód, a bemenet, a formátum, a tartomány és az EOTF.

### [Menu] > [General] > [Reset to Initial Settings]

- [Do you want to reset your settings?]
  - [No]: A visszaállítás visszavonása.
  - [Yes]: Az alapértelmezett beállításokra való visszaállítás.

# HIBAELHÁRÍTÁS

## Semmi nem jelenik meg a képernyőn.

- Be van dugva a monitor tápkábele?
  - Ellenőrizze, hogy a tápkábel megfelelően csatlakozik-e az aljzathoz.
- Be van dugva a monitor adaptere?
  - Győződjön meg arról, hogy a terméksomagban található adaptert használja.
- Világít a tápellátásjelző LED?
  - Ellenőrizze a tápkábel csatlakozását, és nyomja meg a bekapcsológombot.
- Be van kapcsolva a készülék, és a tápellátásjelző LED piros színű?
  - Ellenőrizze, hogy engedélyezve van-e a csatlakoztatott bemenet ([Menu] > [Input]).
- A tápellátásjelző LED villog?
  - Ha a monitor energiatakarékos üzemmódban van, a kijelző bekapcsolásához mozgassa meg az egeret, vagy nyomjon meg egy gombot a billentyűzeten.
  - Ellenőrizze, hogy a számítógép be van-e kapcsolva.
- Megjeleníti a készülék a [The screen is not currently set to the recommended resolution. If you have no video or the screen flickers, see the troubleshooting guide in the product owner's manual.] üzenetet?
  - Ez akkor történik, amikor a számítógéptől (grafikus kártyáról) érkező jelek a monitor ajánlott vízszintes vagy függőleges frekvenciatartományán kívül esnek. A megfelelő frekvencia beállításához tekintse meg az útmutató A TERMÉKJELLEMZŐK című részét.

- Megjeleníti a készülék a [No Signal] üzenetet?
  - Ez akkor jelenik meg, ha a jelkábel a számítógép és a monitor között nincs csatlakoztatva. Ellenőrizze a kábelt, és csatlakoztassa újra.
- A képernyőn az [Out of Range] üzenet jelent meg?
  - Ez akkor történik, amikor a számítógéptől (grafikus kártyáról) érkező jelek a monitor vízszintes vagy függőleges frekvenciatartományán kívül esnek. A megfelelő frekvencia beállításához tekintse meg az útmutató A TERMÉKJELLEMZŐK című részét.

## Egyes funkciók le vannak tiltva.

- Vannak olyan funkciók, amelyek nem érhetőek el, amikor megnyomja a Menü gombot?
  - A képernyőmenü le van zárva. [OSD Lock] kikapcsolása a [General] résznél.
  - Ellenőrizze a számítógép beállításait és a bemeneti jelet. (HDR, nincs jel)

## Lát „Ismeretlen monitor, Plug and Play (VESA DDC) monitor érzékelése” üzenetet?

- Telepítette a képernyő illesztőprogramját?
  - A képernyő illesztőprogramját a weboldalunkról telepítse: <http://www.lg.com>.
  - Ellenőrizze, hogy a grafikus kártya támogatja-e a Plug and Play funkciót.

**A képernyőn megmarad egy kép.**

- Akkor is megmarad a kép, ha a monitor ki van kapcsolva?
  - Ugyanazon állókép hosszú ideig történő kijelzése károsíthatja a képernyőt, és a kép beégését eredményezi.
  - A monitor élettartamának meghosszabbítása érdekében használjon képernyővédőt.
- Pontok vannak a képernyőn?
  - A monitor használatakor pixeles pontok (piros, zöld, kék, fehér vagy fekete) jelenhetnek meg a képernyőn. Ez az LCD képernyő esetén normális jelenség. Nem hiba, és nem is befolyásolja a monitor teljesítményt.

**A képernyőn a megjelenítés nem stabil és rázkódi. / A monitoron megjelenített képek****szellemképesek.**

- A megfelelő felbontást választotta ki?
  - Ha a kiválasztott felbontás HDMI 1080i 60/50 Hz (váltott soros), lehetséges, hogy a képernyő vibrál. Módosítsa a felbontás 1080p értékre vagy az ajánlott felbontásra.

**! MEGJEGYZÉS**

- Ha a grafikus kártya nem az ajánlott (optimális) felbontásra van beállítva, akkor előfordulhat, hogy torzul a szöveg és homályos a képernyő, illetve hogy nem látszik a teljes kijelző vagy elállítódik a képernyő.
- A beállítási módszerek eltérhetnek a számítógéptől vagy az operációs rendszertől függően, és a grafikus kártya teljesítményétől függően előfordulhat, hogy egyes felbontások nem érhetőek el. Ebben az esetben vegye fel a kapcsolatot a számítógép vagy a videokártya gyártójával, és kérjen segítséget.

**Nincs hang a fehallgató-csatlakozón keresztül.**

- A DisplayPort vagy a HDMI bemeneten keresztül nincs hang, csak kép?
  - Győződjön meg róla, hogy a fehallgató-csatlakozók csatlakoztatása megfelelő.
  - Próbálja meg növelni a hangerőt a joystick segítségével.
  - Állítsa be a monitort audio kimenetként a számítógépen. (A beállítások a használt operációs rendszer függvényében eltérhetnek.)

**A monitor hátulján lévő világítás nem kapcsol be.**

- Be van dugva a monitor tápkábele?
  - Ellenőrizze, hogy a tápkábel megfelelően csatlakozik-e az aljzathoz.
- Be van dugva a monitor adaptere?
  - Győződjön meg arról, hogy a terméksomagban található adaptert használja.
- Megnyomta a világítás gombot?
  - Nyomja meg a világítás gombot a monitor alján.

# TERMÉKJELLEMZŐK

Az adatok értesítés nélkül megváltozhatnak.

A ~ szimbólum váltakozó áramot jelöl, a --- szimbólum pedig egyenáramot.

**Színmélység:** 8/10 bites színek támogatva.

## Felbontás

- Maximális felbontás:
  - 3440 x 1440 @ 100 Hz (HDMI)
  - 3440 x 1440 @ 180 Hz (DisplayPort) ([Overclock]: [On])
- Ajánlott felbontás:
  - 3440 x 1440 @ 100 Hz (HDMI)
  - 3440 x 1440 @ 144 Hz (DisplayPort)

## AC-DC adaptert

- Típus: A16-140P1A  
Gyártó: CHICONY POWER TECHNOLOGY
  - Bemenet: 100–240 V ~ 50–60 Hz 2,0 A
  - Kimenet: 19 V --- 7,37 A
- Típus: ADS-150KL-19N-3, 190140E  
Gyártó: SHENZHEN HONOR ELECTRONIC
  - Bemenet: 100–240 V ~ 50/60 Hz 2,0 A
  - Kimenet: 19 V --- 7,37 A

## Környezeti feltételek

- Üzemeltetési feltételek
  - Hőmérséklet: 0 °C és 40 °C között
  - Páratartalom: Legfeljebb 80 %
- Tárolási körülmények
  - Hőmérséklet: -20 °C és 60 °C között
  - Páratartalom: Legfeljebb 85 %

**Méret:** Monitor mérete (Szélesség x Mélység x Magasság)

- Állvánnyal együtt (mm): 816,2 x 312,2 x 579,8
- Állvány nélkül (mm): 816,2 x 108,1 x 361,4

## Tömeg (csomagolás nélkül)

- Állvánnyal együtt (kg): 9,1
- Állvány nélkül (kg): 7,0

## Tápellátás

- Energiabesorolás: 19 V --- 5,5 A
- Energiafogyasztás
  - Bekapcsolt mód: 65 W (Jellemzően)\*
  - Alvó mód (Készenléti mód): ≤ 0,3 W ([Deep Sleep]: [On])
  - Kikapcsolt mód: ≤ 0,3 W

\* Az energiafogyasztás Bekapcsolt módját az LGE tesztszei szerint mérték. (Teljesen fehér minta, Maximális felbontás, Gyári beállítások szerint)

\* Az energiafogyasztás szintje a működtetés módjától és a monitor beállításaitól függően eltérhet.



## Támogatott mód

(Előre beállított üzemmód, HDMI/DisplayPort)

Felbontás	Vízszintes frekvencia (kHz)	Függőleges frekvencia (Hz)	Polaritás (V/F)	Megjegyzések
640 x 480	31,469	59,94	-/-	
800 x 600	37,879	60,317	+/+	
1024 x 768	48,363	60,0	-/-	
2560 x 1440	183,00	120,0	+/-	Csak HDMI
3440 x 1440	74,29	49,99	+/-	Csak HDMI
3440 x 1440	89,44	59,99	+/-	
3440 x 1440	127,83	85,00	+/-	Csak HDMI
3440 x 1440	150,97	99,98	+/-	Ajánlott (HDMI)
3440 x 1440	182,99	119,99	+/-	Csak DisplayPort
3440 x 1440	222,15	143,97	+/-	Ajánlott (DisplayPort) Csak DisplayPort
3440 x 1440	248,75	159,97	+/-	Csak DisplayPort ([Overclock]: [On])
3440 x 1440	282,57	179,98	+/-	Csak DisplayPort ([Overclock]: [On])

## HDMI időzítés (Videó)

Felbontás	Vízszintes frekvencia (kHz)	Függőleges frekvencia (Hz)	Megjegyzések
480P	31,5	60	
576P	31,25	50	
720P	37,5	50	
720P	45	60	
1080P	56,25	50	
1080P	67,5	60	
1080P	135	120	

## HDR monitor

- A monitor támogatja a HDR-funkciót – amikor HDR-tartalmat észlel, a monitor jobb felső sarkában egy „HDR” üzenet jelenik meg.  
A HDR állapota [On] állapotban jelenik meg a monitor OSD menüjében.
- A Windows 10 operációs rendszer beállításától függően előfordulhat, hogy a HDR-tartalom nem működik megfelelően. Kérjük, ellenőrizze a Windows HDR Be/Ki beállítását.
- Amikor a HDR-funkció be van kapcsolva, a grafikus kártya teljesítményétől függően a karakterek vagy a képminőség rossz lehet.

## G-SYNC monitor

- A monitor kifejezetten támogatja az NVIDIA G-SYNC technológiát és az NVIDIA GPU-t.
- Követelmények a G-SYNC használatához
  - Támogatott csatlakozó: DisplayPort (A rendszernek közvetlenül a GPU-ról kell támogatnia a DisplayPort 1.4 verzióját.)
  - Támogatott grafikus kártya: Olyan videokártya szükséges, amely támogatja az NVIDIA G-SYNC technológiáját. (NVIDIA Pascal GPU grafikus kártya. például GTX 1070, GTX 1080 vagy újabb.)
  - Támogatott verzió: Bizonyosodjon meg arról, hogy rendelkezik a grafikus kártya legfrissebb illesztőprogramjával.
  - Támogatott operációs rendszer: Windows 10 – 64 bites
- A monitor támogatja az „**Adaptive Sync**” lehetőséget a DisplayPort esetében, és a HDMI-VRR lehetőséget a HDMI esetében. (Xbox One VRR esetében)
- További információért és követelményekért látogasson el az NVIDIA weboldalára: <http://www.geforce.com/hardware/technology/g-sync>.



A készülék típuszáma és sorozatszama a termék hátlapján és egyik oldalán látható.  
Jegyezze fel őket ide arra az esetre, ha a jövőben esetleg javításra lenne szükség.

Típus \_\_\_\_\_

Sorozatszám \_\_\_\_\_